

ข้อมูลสารสนเทศของสถานศึกษา

๑. ข้อมูลพื้นฐานของสถานศึกษา

๑.๑ ข้อมูลทั่วไป

ชื่อสถานศึกษา ศูนย์การศึกษานอกระบบและการศึกษาตามอัธยาศัยอำเภอภูดง ตั้งตำบลเมืองเพีย อำเภอภูดง จังหวัดอุดรธานี สังกัดสำนักงาน กศน.จังหวัดอุดรธานี สำนักงานปลัดกระทรวงศึกษาธิการ โทร ๐๔๒-๒๙๑๑๒๔ โทรสาร ๐๔๒-๒๙๑๑๒๔
เปิดสอนระดับการศึกษาขั้นพื้นฐาน ได้แก่ระดับประถมศึกษา มัธยมศึกษาตอนต้น มัธยมศึกษาตอนปลาย และประกาศนียบัตรวิชาชีพ(ปวช.)สาขา เกษตรกรรม

๒. ประวัติสถานศึกษา

ภาพทั่วไปของสถานศึกษา

ชื่อสถานศึกษา : ศูนย์การศึกษานอกระบบและการศึกษาตามอัธยาศัยอำเภอภูดง

ที่อยู่ : ศูนย์การศึกษานอกระบบและการศึกษาตามอัธยาศัยอำเภอภูดง ตั้งอยู่ในบริเวณที่ว่าการอำเภอภูดง ถนนภูดง-บ้านคำบง ตำบลเมืองเพีย อำเภอภูดง จังหวัดอุดรธานี รหัสไปรษณีย์ ๔๑๒๕๐

เบอร์โทรศัพท์ : ๐๔๒-๒๙๑๑๒๔

โทรสาร : ๐๔๒-๒๙๑๑๒๔

E-mail ติดต่อ : kudchup_nfe@hotmail.com Website <http://udon.nfe.go.th/kudchup/>

สังกัด : สำนักงานส่งเสริมการศึกษานอกระบบและการศึกษาตามอัธยาศัยจังหวัดอุดรธานี

สำนักงานการศึกษานอกระบบและการศึกษาตามอัธยาศัย

สำนักงานปลัดกระทรวงศึกษาธิการ

กระทรวงศึกษาธิการ

ศูนย์การศึกษานอกระบบและการศึกษาตามอัธยาศัยอำเภอภูดง เดิมชื่อศูนย์บริการการศึกษานอกโรงเรียนอำเภอภูดง จัดตั้งขึ้นตามประกาศกระทรวงศึกษาธิการ เรื่องการจัดตั้งศูนย์บริการการศึกษานอกโรงเรียนอำเภอ/กิ่งอำเภอ เมื่อวันที่ ๒๑ สิงหาคม ๒๕๓๗ ลงนามโดยฯพณฯ นายปราโมทย์ สุขุม รัฐมนตรีช่วยว่าการกระทรวงศึกษาธิการ ซึ่งประกาศกระทรวงศึกษาธิการฉบับนี้ทำให้มี ศูนย์บริการการศึกษานอกโรงเรียนอำเภอ ซึ่งเป็นสถานศึกษาที่ให้บริการการศึกษานอกโรงเรียน แก่ประชาชนทั่วประเทศถึง ๗๘๙ แห่ง ทั้งนี้ มีวัตถุประสงค์ในการกระจายอำนาจไปสู่อำเภอ เพื่อให้ศูนย์บริการการศึกษานอกโรงเรียนอำเภอ เป็นสรรพกำลังในการขยายฐานการให้บริการ ด้านการศึกษานอกโรงเรียนไปสู่ประชาชนผู้พลาดโอกาส และขาดโอกาสอย่างทั่วถึง

ศูนย์การศึกษานอกระบบและการศึกษาตามอัธยาศัยอำเภอกุด้จับ มีหน้าที่เป็นสถานศึกษา จัดการศึกษาและ บริการด้านการศึกษาพื้นฐาน ด้านข้อมูลข่าวสาร และด้านการศึกษายาอาชีพ เพื่อให้ประชาชนผู้รับบริการได้มี ความรู้ ความสะดวก และประสบการณ์ ตลอดจนทักษะอาชีพที่จำเป็นในการประกอบอาชีพ รวมทั้งการให้บริการ ข่าวสารข้อมูลที่ทันสมัยกับการเปลี่ยนแปลงของสังคมยุคโลกาภิวัตน์ มีผู้บริหารสับเปลี่ยนมาดำรงตำแหน่ง ผู้อำนวยการศูนย์การศึกษานอกระบบและการศึกษาตามอัธยาศัยอำเภอกุด้จับ

๓. อาณาเขต

อำเภอกุด้จับ มีอาณาเขตติดต่อ ดังนี้

ทิศเหนือ	ติดเขต อำเภอเมือง และอำเภอบ้านฝือ จังหวัดอุดรธานี
ทิศใต้	ติดเขต อำเภอหนองวัวซอ จังหวัดอุดรธานี
ทิศตะวันออก	ติดเขต อำเภอเมืองอุดรธานี จังหวัดอุดรธานี
ทิศตะวันตก	ติดเขต อำเภอบ้านฝือ จังหวัดอุดรธานี และอำเภอสุวรรณคูหา จังหวัดหนองบัวลำภู

๔. สภาพชุมชน

ข้อมูลพื้นฐานอำเภอกุด้จับ / ประวัติ

อำเภอกุด้จับ ถูกเรียกตามชื่อหมู่บ้านแห่งหนึ่ง คือ กุด้จับ อยู่ห่างจากที่ว่าการอำเภอกุด้จับประมาณ ๖ กิโลเมตร เนื่องจากหมู่บ้านแห่งนี้มีหนองน้ำซึ่งอุดมไปด้วยต้นกระจัดจึงเรียกว่า กุด้จับ ต่อมาเมื่อมีการจัดตั้งหมู่บ้าน ขึ้น จึงเรียกว่า บ้านกุด้จับ และเป็นที่มาของชื่อ “อำเภอกุด้จับ” เดิมอยู่ใน เขตการปกครองของอำเภอเมืองอุดรธานี ได้รับการยกฐานะเป็นกิ่งอำเภอเมื่อปีพุทธศักราช ๒๕๑๕ และยกฐานะเป็นอำเภอเมื่อปีพุทธศักราช ๒๕๑๙

คำขวัญ

หลวงปู่แก้วศักดิ์สิทธิ์
แหล่งผลิตข้าวเหนียว-ถั่วลิสงพันธุ์ดี
ผ้าอ้อมสิริธรรมชาติ
ภาพเขียนสีประวัติศาสตร์ถ้ำสิงห์

วิสัยทัศน์อำเภอ

บ้านเมืองน่าอยู่
การคมนาคมสะดวก
เศรษฐกิจมั่นคง
มีความรู้ก้าวหน้าทันเทคโนโลยี

๕. ที่ตั้ง

อำเภอภูดักตั้งอยู่ทางทิศตะวันตกของจังหวัดอุดรธานี ที่ว่าการอำเภอตั้งอยู่ที่บ้านเพี้ย หมู่ที่ ๑ ตำบลเมืองเพี้ย และอยู่ห่างจากอำเภอเมืองอุดรธานีไปตามทางหลวงแผ่นดินหมายเลข ๒๒๘๓ ประมาณ ๒๒ กิโลเมตร

๖. ขนาดพื้นที่

อำเภอภูดัก มีเนื้อที่ ๔๗๑.๕๕ ตารางกิโลเมตร หรือประมาณ ๒๙๕,๐๗๕ ไร่

๗. ลักษณะภูมิประเทศ

อำเภอภูดักโดยทั่วไปมีสภาพภูมิอากาศเป็นพื้นที่ราบลุ่ม สลับสูงเนิน พื้นที่ราบส่วนใหญ่อยู่บริเวณลุ่มน้ำห้วยหลวงมีพื้นที่อยู่ในเขตชลประทาน ๔ ตำบล คือ ตำบลภูดัก ตำบลเมืองเพี้ย ตำบลปะโค และตำบลเชียงเพ็ง พื้นที่ภูเขา และป่าไม้อยู่ในตำบลภูดัก ตำบลขอนแก่น และตำบลตาลเลียน

๘. การปกครอง

อำเภอภูดัก ทั้งหมดประกอบด้วย ๗ ตำบล ๙๐ หมู่บ้าน

ตำบลเมืองเพี้ย	มีจำนวน	๑๕	หมู่บ้าน
ตำบลภูดัก	มีจำนวน	๑๒	หมู่บ้าน
ตำบลขอนแก่น	มีจำนวน	๑๔	หมู่บ้าน
ตำบลตาลเลียน	มีจำนวน	๘	หมู่บ้าน
ตำบลเชียงเพ็ง	มีจำนวน	๑๔	หมู่บ้าน
ตำบลสร้างก่อ	มีจำนวน	๑๓	หมู่บ้าน
ตำบลปะโค	มีจำนวน	๑๔	หมู่บ้าน

อำเภอภูดัก มีทั้งหมด ๔ เทศบาล ประกอบด้วย

เทศบาลตำบลภูดัก	มีจำนวน	๑๓	หมู่บ้าน
เทศบาลตำบลตาลเลียน	มีจำนวน	๔	หมู่บ้าน
เทศบาลตำบลสร้างก่อ	มีจำนวน	๔	หมู่บ้าน
เทศบาลตำบลเชียงเพ็ง	มีจำนวน	๖	หมู่บ้าน

อำเภอภูดัก ประกอบด้วย ๗ องค์การบริหารส่วนตำบล

องค์การบริหารส่วนตำบลขอนแก่น	มีหมู่บ้านที่อยู่ในความรับผิดชอบทั้งหมด	๑๔	หมู่บ้าน
องค์การบริหารส่วนตำบลตาลเลียน	มีหมู่บ้านที่อยู่ในความรับผิดชอบทั้งหมด	๔	หมู่บ้าน
องค์การบริหารส่วนตำบลเมืองเพี้ย	มีหมู่บ้านที่อยู่ในความรับผิดชอบทั้งหมด	๕	หมู่บ้าน
องค์การบริหารส่วนตำบลภูดัก	มีหมู่บ้านที่อยู่ในความรับผิดชอบทั้งหมด	๙	หมู่บ้าน

องค์การบริหารส่วนตำบลปะโค	มีหมู่บ้านที่อยู่ในความรับผิดชอบทั้งหมด	๑๔	หมู่บ้าน
องค์การบริหารส่วนตำบลเชียงเพ็ง	มีหมู่บ้านที่อยู่ในความรับผิดชอบทั้งหมด	๘	หมู่บ้าน
องค์การบริหารส่วนตำบลสร้างก่อ	มีหมู่บ้านที่อยู่ในความรับผิดชอบทั้งหมด	๙	หมู่บ้าน

๙. ประชากร

จำแนกตามพื้นที่ ดังนี้

ที่	ตำบล	จำนวนประชากร		
		ชาย	หญิง	รวม
๑	ตำบลเมืองเพีย	๖,๓๒๑	๖,๑๔๗	๑๒,๔๖๘
๒	ตำบลปะโค	๔,๔๗๑	๔,๔๘๒	๘,๙๕๓
๓	ตำบลเชียงเพ็ง	๔,๖๓๗	๔,๖๐๗	๙,๒๔๔
๔	ตำบลขอนแก่น	๔,๕๘๙	๔,๕๕๙	๙,๑๔๘
๕	ตำบลสร้างก่อ	๔,๑๘๙	๔,๑๖๙	๘,๓๕๘
๖	ตำบลกุดจับ	๔,๔๘๖	๔,๓๙๐	๘,๘๗๖
๗	ตำบลตาลเดี่ยว	๒,๘๘๐	๒,๘๒๐	๕,๗๐๐
รวมทั้งสิ้น		๓๑,๕๗๓	๓๑,๑๐๑	๖๒,๖๗๔

๑๐. อาชีพและรายได้

ประชากรส่วนใหญ่ประกอบอาชีพเกษตรกรรมเป็นอาชีพหลัก ได้แก่ การทำนา (ปลูกข้าวเจ้าหอมมะลิ, ข้าวเหนียว กข.๖) และประกอบอาชีพเสริมได้แก่การปลูกมะเขือเทศ, ปลูกแตงโม, ปลูกยางพารา เป็นต้น

หน่วยธุรกิจ

ธนาคาร	๑	แห่ง
โรงแรม	๓	แห่ง
ปั้มน้ำมันและก๊าซ	๓	แห่ง
โรงงานอุตสาหกรรมในครัวเรือน	๒	แห่ง
โรงสีข้าว	๑	แห่ง
ร้านอาหาร	๕	แห่ง

๑๑. การศึกษา

ศูนย์พัฒนาเด็กเล็ก	๒๐	แห่ง
โรงเรียนประถมศึกษา	๔๐	แห่ง
โรงเรียนมัธยมศึกษา	๔	แห่ง
โรงเรียนอาชีวศึกษา	๑	แห่ง

ศูนย์การเรียนรู้ชุมชน	๑๑	แห่ง
ที่อ่านหนังสือพิมพ์ประจำหมู่บ้าน/ห้องสมุดประชาชน	๙๐	แห่ง
๑๒. สถาบันและองค์กรทางศาสนา		
วัดและสำนักสงฆ์	๕๕	แห่ง
มัสยิด	-	แห่ง
ศาลเจ้า	-	แห่ง
โบสถ์คริสต์	๒	แห่ง
๑๓. การสาธารณสุข		
โรงพยาบาลของรัฐ ขนาด - เตี้ยง	๑	แห่ง
สถานีอนามัยประจำตำบล/หมู่บ้าน	๑๑	แห่ง
สถานพยาบาลเอกชน	-	แห่ง
๑๔. ร้านขายยาแผนปัจจุบัน	๕	แห่ง
คลินิก	๓	แห่ง
ความปลอดภัยในชีวิตและทรัพย์สิน		
สถานีตำรวจชุมชนตำบล	๕	แห่ง
สถานีดับเพลิง	๔	แห่ง
๑๕. การคมนาคม		
ถนนเชื่อมระหว่างหมู่บ้านและภายในหมู่บ้านเป็นถนนลูกรัง มีถนน คสล.และถนนลาดยางภายในหมู่บ้านบางหมู่บ้าน		
การโทรคมนาคม		
ที่ทำการไปรษณีย์โทรเลข	๑	แห่ง
หอกระจายข่าว	๙๐	แห่ง
ตู้โทรศัพท์สาธารณะประจำหมู่บ้าน	๓๐	แห่ง
โทรศัพท์สาธารณะประจำหมู่บ้าน	๑๐	แห่ง
การไฟฟ้า		
จำนวนหมู่บ้านที่ไฟฟ้าเข้าถึง	๙๐	แห่ง
ไฟฟ้าส่องสว่างให้บริการหมู่บ้านตลอดคืน	๙๐	จุด
แหล่งน้ำธรรมชาติ	จำนวน ๑ แห่ง คือ เขื่อนห้วยหลวง	
แหล่งน้ำที่สร้างขึ้น		
ฝาย	๑๗๒	แห่ง
ถังน้ำ ฝ.๓๓	๒๖๙	แห่ง
ลำห้วย	๕๒	แห่ง

หนองน้ำ		๑๕๔	แห่ง
บ่อบาดาล		๖๔	แห่ง
ข้อมูลอื่น ๆ			
ทรัพยากรธรรมชาติในพื้นที่			
ป่าชุมชน	จำนวน	๕๐	ป่า
มวลชนจัดตั้ง			
ลูกเสือชาวบ้าน	มีสมาชิก	๓,๕๑๒	คน
กลุ่มสมัชชาต่อต้านยาเสพติด	มีสมาชิก	๓๕	คน
กลุ่มชุมชนเข้มแข็ง	มีสมาชิก	๙๐	หมู่บ้าน ๒๑ ชุมชน
สมาชิก อปพร.	มีสมาชิก	๑๒	ศูนย์ ๑,๑๙๙ คน
อาสาสมัครตำรวจ	มีสมาชิก	๑๐	รุ่น ๑๑๖ คน

๑๖. สถานที่ท่องเที่ยว

ถ้าสิงห์ บริเวณภูพานน้อย บ้านหนองเจริญ ตำบลขอนแก่น มีภาพเขียนสีสมัยก่อนประวัติศาสตร์ จำนวนมาก ถ้ำมผา และถ้ำไทร้อย เป็นถ้ำขนาดใหญ่อยู่บนภูพานน้อย บ้านน้อยลำภู หมู่ที่ ๙ ตำบลขอนแก่น น้ำตกถ้ำผักข่า อยู่บนภูพานน้อย บ้านภูเขาเงิน หมู่ที่ ๘ ตำบลกุดจับ ฟอสซิลไดโนเสาร์ อายุ ๑๒๕ ล้านปี อยู่บริเวณภูพานน้อยบ้านน้อยลำภู หมู่ที่ ๙ ตำบลขอนแก่น

๑๗. ทำเนียบผู้บริหาร

ลำดับที่	ชื่อ-สกุล	ตำแหน่ง	ระยะเวลาที่ดำรงตำแหน่ง
๑	นางเกษมณี สนั่นเครื่อง	หัวหน้าศูนย์บริการการศึกษานอกโรงเรียน อำเภอ กุดจับ	พ.ศ. ๒๕๓๗ - ๒๕๔๒
๒	นายชูเกียรติ สุวรรณศรี	ผู้อำนวยการศูนย์บริการการศึกษานอก	พ.ศ. ๒๕๔๒ - ๒๕๔๘

		โรงเรียน อำเภอกุดจับ	
๓	นายสัมฤทธิ์ ขิประวัตติ	ผู้อำนวยการศูนย์บริการการศึกษานอก โรงเรียน อำเภอกุดจับ	พ.ศ. ๒๕๔๘ - ๒๕๔๙
๔	ว่าที่ ร.ต.คำรณ บุณรัตน์	ผู้อำนวยการศูนย์บริการการศึกษานอก โรงเรียน อำเภอกุดจับ	พ.ศ. ๒๕๔๙ - ๒๕๕๐
๕	นางนวลฉวี ภูติน	ผู้อำนวยการศูนย์การศึกษานอกระบบและ การศึกษาตามอัธยาศัย อำเภอกุดจับ	พ.ศ. ๒๕๕๐ - ๒๕๕๒
๖	นายสมพงษ์ รอดวินิจ	ผู้อำนวยการศูนย์การศึกษานอกระบบและ การศึกษาตามอัธยาศัย อำเภอกุดจับ	พ.ศ. ๒๕๕๒ - ๒๕๕๖
๗	นางสาวอรพร อินทรนัฏ	ผู้อำนวยการศูนย์การศึกษานอกระบบและ การศึกษาตามอัธยาศัย อำเภอกุดจับ	พ.ศ. ๒๕๕๖- ปัจจุบัน

๑๘. ทำเนียบบุคลากร

ที่	ชื่อ - สกุล	ตำแหน่ง	วุฒิการศึกษา/สาขา
๑	นางสาวอรพร อินทรนัญ	ผอ.กศน.อำเภอกุฉินชัย	บริหารการศึกษา
๒	นางประทุมมา เป้าทองหล่อ	บรรณารักษ์ชำนาญการพิเศษ	การบริหารการศึกษา
๓	นายทวีวัฒน์ เหลาสุพะ	ครูผู้ช่วย	เกษตรกรรม
๔	นายสุขสันต์ จันทะนุ	ครูอาสาสมัคร กศน.	การตลาด
๑	นางสาวพลอยภักดิ์ ซาเหลา	ครู กศน.ตำบล	การจัดการทั่วไป
๒	นางอาภรณ์ ชนะมาร	ครู กศน.ตำบล	การบัญชี
๓	นายสมพร อินทรรักษา	ครู กศน.ตำบล	การพัฒนาชุมชน
๔	นางสาวพิชญภา สร้อยสังวาลย์	ครู กศน.ตำบล	บรรณารักษ์และสารสนเทศ
๕	นางฐปณี บุญสิทธิ์	ครู กศน.ตำบล	คอมพิวเตอร์ธุรกิจ
๖	นางสาวลลนา ปากบำรุง	ครู กศน.ตำบล	ภาษาอังกฤษ
๗	นางสาวสุธามาศ สารขำนิ	ครู กศน.ตำบล	ประถมศึกษา
๘	นางประภาศิริ รอดวินิจ	ครู กศน.ตำบล	การพัฒนาชุมชน
๙	นางสมควร สิงห์สุข	ครู กศน.ตำบล	วิทยาศาสตร์ทั่วไป
๑๐	นางพัชรี ทูลธรรม	ครู กศน.ตำบล	เศรษฐศาสตร์สหกรณ์
๑๑	นายปรีชา ฟองอ่อน	ครู กศน.ตำบล	บริหารทรัพยากรบุคคล
๑๒	นายคมสันต์ วงษ์สว่าง	ครู กศน.ตำบล	เทคโนโลยีการเกษตร
๑๓	นางสาวรัชญา วุฒิกิตดากุล	ครู กศน.ตำบล	การพัฒนาชุมชน
๑๔	นางสาวรัตนภรณ์ แผงเมืองคุก	ครู กศน.ตำบล	วิทยาศาสตร์ทั่วไป
๑๕	นางสาวพรพรรณ แก้วทิพย์	ครู กศน.ตำบล	วิทยาศาสตร์ทั่วไป
๑๖	นางวงศ์วิไล รักษ์วิจิตร	ครู กศน.ตำบล	นาฏศิลป์
๑๗	นางสาวพรพรรณ แก้วทิพย์	ครู กศน.ตำบล	วิทยาศาสตร์ทั่วไป
๑๘	นางสาวอุบล ยอดจันทร์	ครู กศน.ตำบล	เทคโนโลยีการเกษตร
๑๙	นายจรัส ละชินลา	ครู กศน.ตำบล	นิติศาสตร์
๒๐	นายสำรวย ผาวงษ์	ครู กศน.ตำบล	เทคโนโลยีอุตสาหกรรม
๒๑	นายศุภชัย จันทะนุ	ครู กศน.ตำบล	ภาษาไทย
๒๒	นายปองพล รอดวินิจ	ครู กศน.ตำบล	การจัดการทั่วไป
๒๓	นายกฤษภาส ดอนศรีโคตร	ครู กศน.ตำบล	ชีววิทยา
๑	นายพงษ์กร เครือเนตร	ครู ศรช.	รัฐประศาสนศาสตร์
๒	นางสาวอภิรดี ฤทธิยา	ครู ศรช.	การตลาด
๓	นายวัชร สุธียวงค์	ครู ศรช.	เทคโนโลยีอิเล็กทรอนิกส์
๔	นางสาววิชวดี สุธียวงค์	ครู ศรช.	เทคโนโลยีอิเล็กทรอนิกส์

๕	นายชาคริต เกษตรเวทิน	ครู ศรช.	เทคโนโลยีการเกษตร
๖	นางสาวพชรมน คุรุบาศรี	ครู ศรช.	คอมพิวเตอร์ศึกษา

ตารางต่อ.../

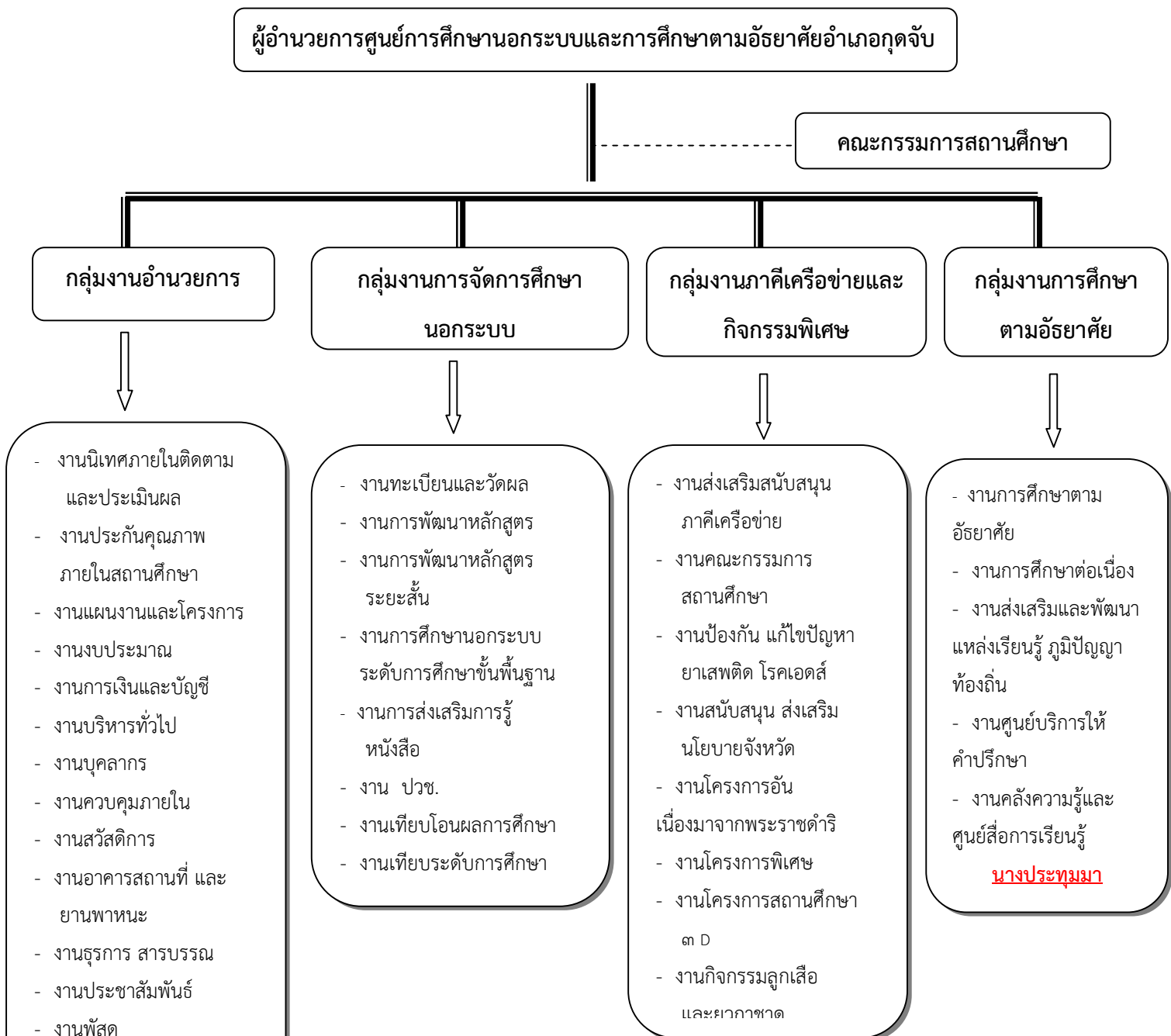
ที่	ชื่อ - สกุล	ตำแหน่ง	วุฒิการศึกษา/สาขา
๗	นางสาวฐิติรัตน์ โพธิ์ศรี	ครู ศรช.	นิติศาสตร์
๘	นายอนิรุทธิ์ เพี้ยเทพ	ครู ศรช.	รัฐศาสตร์
๑	นางสาวสุพรรณณี พิมพ์พันธ์	ครู ปวช.	การบัญชี
๒	นายเฉลิมชัย ศรีสุพล	ครู ปวช.	ความสัมพันธ์ระหว่างประเทศ
๓	นายพุทธรัตน์ อธิตา	ครู ปวช.	วิทยาศาสตร์ทั่วไป
๔	นางสาวสุพรรณณี วงษ์สว่าง	ครู ปวช.	การตลาด
๕	นายหาญชัย เตชะผล	ครู ปวช.	เทคโนโลยีเครื่องกล
๖	นายเชษฐา คำรังศรี	ครู ปวช.	สัตวศาสตร์
๗	นางสาวสุภาพร เตชะผล	ครู ปวช.	การบัญชี
๑	นางสาวจริยาพร จันทะนุ	เจ้าหน้าที่บันทึกข้อมูล	คอมพิวเตอร์ธุรกิจ
๑	นางโสภิตา จันทะนุ	แม่บ้าน	ป. ๖

สรุปรวม

๑. ผู้บริหาร	๑ คน
๒. ข้าราชการพลเรือน	๑ คน
๓. ข้าราชการครู	๑ คน
๔. พนักงานราชการ ตำแหน่งครูอาสาฯ	๑ คน
๕. พนักงานราชการ ตำแหน่ง ครู กศน.ตำบล	๒๓ คน
๖. ลูกจ้างชั่วคราว ตำแหน่ง ครู ศรช	๘ คน
๗. ลูกจ้างชั่วคราว ตำแหน่ง ครู ปวช.	๗ คน
๘. ลูกจ้างชั่วคราว ตำแหน่ง เจ้าหน้าที่บันทึกข้อมูล	๑ คน
๙. ลูกจ้างเหมาบริการ ตำแหน่ง แม่บ้าน	๑ คน
รวมทั้งสิ้น	๔๔ คน

๑๙. โครงสร้างสถานศึกษา

โครงสร้างสถานศึกษา



๒๐. การบริหารจัดการ

ข้อมูลผู้บริหาร(16 มกราคม 2556)

- 1) ผู้อำนวยการ ชื่อ-สกุล นางสาวอรพร อินทรนัญ โทร 0813200326
 วุฒิการศึกษาสูงสุด ปริญญาโท สาขา บริหารการศึกษา
 ดำรงตำแหน่งที่สถานศึกษาตั้งแต่ 15 กุมภาพันธ์ 2556 จนถึงปัจจุบัน เป็นเวลา ปี ...10... เดือน
- 2) รองผู้อำนวยการโรงเรียน-..... คน
 ชื่อ-สกุลวุฒิการศึกษาสูงสุดโทร.....
 ชื่อ-สกุลวุฒิการศึกษาสูงสุดโทร.....
 ชื่อ-สกุลวุฒิการศึกษาสูงสุดโทร.....
 ชื่อ-สกุลวุฒิการศึกษาสูงสุดโทร.....
- ๓) ข้อมูลครูและบุคลากรทางการศึกษา ประจำ กศน.ตำบลทั้ง ๗ แห่ง

กศน.ตำบล.....รับผิดชอบ.....หมู่บ้าน ดังนี้

ที่	ชื่อบ้าน	หมู่	ครูผู้รับผิดชอบ	ระดับการศึกษา	สาขา/ วิชาเอก	หมายเหตุ
๑						
๒						
๓						
๔						

๕						
๖						
๗						
๘						
๙						
๑๐						
๑๑						
๑๒						
๑๓						
๑๔						
๑๕						
๑๖						

๒๑. ข้อมูลนักศึกษา (ณ วันที่ 10 ธันวาคม 2556)

จำนวนนักศึกษาทั้งสิ้นคน จำแนกตามระดับชั้นที่เปิดสอน

ภาคเรียนที่ 1 ปีการศึกษา 2555

แยกตามเพศ

ที่	ระดับการศึกษา	เพศ		
		ชาย	หญิง	รวม
1	ประถมศึกษา	344	454	798
2	ม.ต้น	472	515	987
3	ม.ปลาย	598	614	1212
	รวม			

แยกตามอายุ

ที่	ระดับการศึกษา	ช่วงอายุ								รวม	หมายเหตุ
		ต่ำกว่า15 ปี		15-39 ปี		40-59 ปี		60 ปีขึ้นไป			
		ชาย	หญิง	ชาย	หญิง	ชาย	หญิง	ชาย	หญิง		
1	ประถมศึกษา	1	-	87	75	237	356	19	23	798	
2	ม.ต้น	8	1	355	306	96	202	13	6	987	
3	ม.ปลาย	-	-	424	427	165	179	9	8	1212	
4	ปวช.										
	รวม										

แยกตามกลุ่มเป้าหมาย

ที่	ระดับการศึกษา	กลุ่มเป้าหมาย						รวม	หมายเหตุ
		ผู้นำท้องถิ่น	อสม.	เกษตรกร	ผู้ใช้แรงงาน	เด็กด้อยโอกาส	อื่นๆ		
1	ประถมศึกษา	4	29	691	11	-	63	798	
2	ม.ต้น	-	47	763	56	2	119	987	
3	ม.ปลาย	5	21	985	72	-	129	1212	
4	ปวช.								
	รวม								

ภาคเรียนที่ 2 ปีการศึกษา 2555

แยกตามเพศ

ที่	ระดับการศึกษา	เพศ		
		ชาย	หญิง	รวม
1	ประถมศึกษา	197	301	498

2	ม.ต้น	528	550	1078
3	ม.ปลาย	602	667	1269
	รวม			

แยกตามอายุ

ที่	ระดับการศึกษา	ช่วงอายุ								รวม	หมายเหตุ
		ต่ำกว่า15 ปี		15-39 ปี		40-59 ปี		60 ปีขึ้นไป			
		ชาย	หญิง	ชาย	หญิง	ชาย	หญิง	ชาย	หญิง		
1	ประถมศึกษา	1	-	55	41	126	233	15	27	498	
2	ม.ต้น	12	1	398	333	109	211	9	5	1078	
3	ม.ปลาย	-	-	428	466	163	196	11	5	1269	
4	ปวช.										
	รวม										

แยกตามกลุ่มเป้าหมาย

ที่	ระดับการศึกษา	กลุ่มเป้าหมาย						รวม	หมายเหตุ
		ผู้นำท้องถิ่น	อสม.	เกษตรกร	ผู้ใช้ แรงงาน	เด็กด้อย โอกาส	อื่นๆ		
1	ประถมศึกษา	3	26	368	7	1	93	498	
2	ม.ต้น	3	33	703	86	4	249	1078	
3	ม.ปลาย	7	38	920	80	1	223	1269	
4	ปวช.								
	รวม								

สาระการเรียนรู้

สาระและมาตรฐานการเรียนรู้ตามหลักสูตรการศึกษานอกระบบระดับการศึกษาขั้นพื้นฐาน พุทธศักราช 2551 ประกอบด้วย 5 สาระการเรียนรู้ และ 18 มาตรฐานการเรียนรู้ ดังนี้

1. สาระทักษะการเรียนรู้ ประกอบด้วย 5 มาตรฐาน ดังนี้

มาตรฐานที่ 1.1 มีความรู้ ความเข้าใจ ทักษะและเจตคติที่ดีต่อการเรียนรู้ด้วยตนเอง

มาตรฐานที่ 1.2 มีความรู้ ความเข้าใจ ทักษะและเจตคติที่ดีต่อการใช้แหล่งเรียนรู้

มาตรฐานที่ 1.3 มีความรู้ ความเข้าใจ ทักษะและเจตคติที่ดีต่อการจัดการความรู้

มาตรฐานที่ 1.4 มีความรู้ ความเข้าใจ ทักษะและเจตคติที่ดีต่อการคิดเป็น

มาตรฐานที่ 1.5 มีความรู้ ความเข้าใจ ทักษะและเจตคติที่ดีต่อการวิจัยอย่างง่าย

2. สาระความรู้พื้นฐาน ประกอบด้วย 2 มาตรฐาน ดังนี้

มาตรฐานที่ 2.1 มีความรู้ ความเข้าใจ และทักษะพื้นฐานเกี่ยวกับภาษาและการสื่อสาร

มาตรฐานที่ 2.2 มีความรู้ ความเข้าใจ และทักษะพื้นฐานเกี่ยวกับคณิตศาสตร์ วิทยาศาสตร์และเทคโนโลยี

3. สาระการประกอบอาชีพ ประกอบด้วย 4 มาตรฐาน ดังนี้

มาตรฐานที่ 3.1 มีความรู้ ความเข้าใจ และเจตคติที่ดีในงานอาชีพ มองเห็นช่องทาง และตัดสินใจประกอบอาชีพได้ตามความต้องการ และศักยภาพของตนเอง

4. สาระทักษะการดำเนินชีวิต ประกอบด้วย 3 มาตรฐาน ดังนี้

มาตรฐานที่ 4.1 มีความรู้ ความเข้าใจ เจตคติที่ดีเกี่ยวกับปรัชญาเศรษฐกิจพอเพียง และสามารถประยุกต์ใช้ในการดำเนินชีวิตได้อย่างเหมาะสม

มาตรฐานที่ 4.2 มีความรู้ ความเข้าใจ ทักษะและเจตคติที่ดีเกี่ยวกับการดูแล ส่งเสริมสุขภาพอนามัย และความปลอดภัยในการดำเนินชีวิต

มาตรฐานที่ 4.3 มีความรู้ ความเข้าใจ และเจตคติที่ดีเกี่ยวกับศิลปะและสุนทรียภาพ

5. สาระการพัฒนาสังคม ประกอบด้วย 4 มาตรฐาน ดังนี้

มาตรฐานที่ 5.1 มีความรู้ ความเข้าใจ และตระหนักถึงความสำคัญเกี่ยวกับภูมิศาสตร์ประวัติศาสตร์ เศรษฐศาสตร์ การเมือง การปกครอง สามารถนำมาปรับใช้ในการดำรงชีวิต

มาตรฐานที่ 5.2 มีความรู้ ความเข้าใจ เห็นคุณค่า และสืบทอดศาสนา วัฒนธรรม ประเพณี เพื่อการอยู่ร่วมกันอย่างสันติสุข

มาตรฐานที่ 5.3 ปฏิบัติตนเป็นพลเมืองดีตามวิถีประชาธิปไตย มีจิตสาธารณะ เพื่อความสงบสุขของสังคม

มาตรฐานที่ 5.4 มีความรู้ ความเข้าใจ เห็นความสำคัญของหลักการพัฒนา และสามารถพัฒนาตนเอง ครอบคลุม
ชุมชน/สังคม

โครงสร้างหลักสูตรระดับการศึกษาขั้นพื้นฐาน พุทธศักราช ๒๕๕๑

ระดับประถมศึกษา

ที่	สาระการเรียนรู้	ระดับประถมศึกษา		หมายเหตุ
		วิชาบังคับ (หน่วยกิต)	วิชาเลือก (หน่วยกิต)	
๑	ทักษะการเรียนรู้	๕	-	
๒	ความรู้พื้นฐาน	๑๒	-	
๓	การประกอบอาชีพ	๘	๑๒	
๔	ทักษะการดำเนินชีวิต	๕	-	
๕	การพัฒนาสังคม	๖	-	
รวม		๓๖	๑๒	
		๔๘ หน่วยกิต		
กิจกรรมพัฒนาคุณภาพชีวิต		๑๐๐ ชั่วโมง		

รายละเอียดวิชาบังคับ ระดับประถมศึกษา พุทธศักราช ๒๕๕๑

ที่	มาตรฐานที่	ระดับประถมศึกษา		หน่วยกิต
		รหัสวิชา	รายวิชา	
1	สาระทักษะการเรียนรู้			
1)	1.1-1.5	ทร 11001	ทักษะการเรียนรู้	5
2	สาระความรู้พื้นฐาน(ภาษาไทย)			
1)	2.1	พท 11001	ภาษาไทย	3
	สาระความรู้พื้นฐาน(ภาษาต่างประเทศ)			
2)	2.1	พต 11001	ภาษาอังกฤษพื้นฐาน	3
	สาระความรู้พื้นฐาน(คณิตศาสตร์)			
3)	2.2	พค 11001	คณิตศาสตร์	3
	สาระความรู้พื้นฐาน(วิทยาศาสตร์)			

4)	2.2	พว 11001	วิทยาศาสตร์	3
3	สาระการประกอบอาชีพ			
1)	3.1	อช 11001	ช่องทางการเข้าสู่อาชีพ	2
2)	3.2-3.3	อช 11002	ทักษะการประกอบอาชีพ	4
3)	3.4	อช 11003	พัฒนาอาชีพให้มีอยู่มีกิน	2
4	สาระทักษะการดำเนินชีวิต			
1)	4.1	ทช 11001	เศรษฐกิจพอเพียง	1
2)	4.2	ทช 11002	สุขศึกษา พลศึกษา	2
3)	4.3	ทช 11003	ศิลปศึกษา	2

รายละเอียดวิชาบังคับ ระดับประถมศึกษา พุทธศักราช ๒๕๕๑

ที่	มาตรฐานที่	ระดับประถมศึกษา		หน่วยกิต
		รหัสวิชา	รายวิชา	
5	สาระการพัฒนาสังคม			
1)	5.1	สค 11001	สังคมศึกษา	3
2)	5.2-5.3	สค 11002	ศาสนาและหน้าที่พลเมือง	2
3)	5.4	สค 11003	การพัฒนาตนเอง ชุมชน สังคม	1

โครงสร้างหลักสูตรระดับการศึกษาขั้นพื้นฐาน พุทธศักราช ๒๕๕๑
ระดับมัธยมศึกษาตอนต้น

ที่	สาระการเรียนรู้	ระดับประถมศึกษา		หมายเหตุ
		วิชาบังคับ (หน่วยกิต)	วิชาเลือก (หน่วยกิต)	
๑	ทักษะการเรียนรู้	๕	๒	
๒	ความรู้พื้นฐาน	๑๖	๓	
๓	การประกอบอาชีพ	๘	๖	
๔	ทักษะการดำเนินชีวิต	๕	๓	
๕	การพัฒนาสังคม	๖	๒	
รวม		๔๐	๑๖	
		๕๖ หน่วยกิต		

กิจกรรมพัฒนาคุณภาพชีวิต	๑๐๐ ชั่วโมง	
-------------------------	-------------	--

รายละเอียดวิชาบังคับ ระดับมัธยมศึกษาตอนต้น พุทธศักราช ๒๕๕๑

ที่	มาตรฐานที่	ระดับมัธยมศึกษาตอนต้น		หน่วยกิต
		รหัสวิชา	รายวิชา	
1	สาระทักษะการเรียนรู้			
1)	1.1-1.5	ทร 21001	ทักษะการเรียนรู้	5
2	สาระความรู้พื้นฐาน(ภาษาไทย)			
1)	2.1	พท 21001	ภาษาไทย	4
	สาระความรู้พื้นฐาน(ภาษาต่างประเทศ)			
2)	2.1	พต 21001	ภาษาอังกฤษในชีวิตประจำวัน	4
	สาระความรู้พื้นฐาน(คณิตศาสตร์)			
3)	2.2	พค 21001	คณิตศาสตร์	4
	สาระความรู้พื้นฐาน(วิทยาศาสตร์)			
4)	2.2	พว 21001	วิทยาศาสตร์	4
3	สาระการประกอบอาชีพ			
1)	3.1	อช 21001	ช่องทางการพัฒนาอาชีพ	2
2)	3.2-3.3	อช 21002	ทักษะการพัฒนาอาชีพ	4
3)	3.4	อช 21003	พัฒนาอาชีพให้มีความเข้มแข็ง	2
4	สาระทักษะการดำเนินชีวิต			
1)	4.1	ทช 21001	เศรษฐกิจพอเพียง	1
2)	4.2	ทช 21002	สุขศึกษา พลศึกษา	2
3)	4.3	ทช 21003	ศิลปศึกษา	2

รายละเอียดวิชาบังคับ ระดับมัธยมศึกษาตอนต้น พุทธศักราช ๒๕๕๑

ที่	มาตรฐานที่	ระดับประถมศึกษา		หน่วยกิต
		รหัสวิชา	รายวิชา	
5	สาระการพัฒนาสังคม			

1)	5.1	สค 21001	สังคมศึกษา	3
2)	5.2-5.3	สค 21002	ศาสนาและหน้าที่พลเมือง	2
3)	5.4	สค 21003	การพัฒนาตนเอง ชุมชน สังคม	1

โครงสร้างหลักสูตรระดับการศึกษาขั้นพื้นฐาน พุทธศักราช ๒๕๕๑
ระดับมัธยมศึกษาตอนปลาย

ที่	สาระการเรียนรู้	ระดับประถมศึกษา		หมายเหตุ
		วิชาบังคับ (หน่วยกิต)	วิชาเลือก (หน่วยกิต)	
๑	ทักษะการเรียนรู้	๕	-	
๒	ความรู้พื้นฐาน	๒๐	๓๒	
๓	การประกอบอาชีพ	๘	-	
๔	ทักษะการดำเนินชีวิต	๕	-	
๕	การพัฒนาสังคม	๖	-	
รวม		๔๔	๓๒	
		๗๖ หน่วยกิต		
กิจกรรมพัฒนาคุณภาพชีวิต		๑๐๐ ชั่วโมง		

รายละเอียดวิชาบังคับ ระดับมัธยมศึกษาตอนปลาย พุทธศักราช ๒๕๕๑

ที่	มาตรฐานที่	ระดับมัธยมศึกษาตอนต้น		หน่วยกิต
		รหัสวิชา	รายวิชา	
1	สาระทักษะการเรียนรู้			
1)	1.1-1.5	ทร 31001	ทักษะการเรียนรู้	5
2	สาระความรู้พื้นฐาน(ภาษาไทย)			
1)	2.1	พท 31001	ภาษาไทย	5
	สาระความรู้พื้นฐาน(ภาษาต่างประเทศ)			
2)	2.1	พต 21001	ภาษาอังกฤษเพื่อชีวิตและสังคม	4
	สาระความรู้พื้นฐาน(คณิตศาสตร์)			

3)	2.2	พค 21001	คณิตศาสตร์	4
สาระความรู้พื้นฐาน(วิทยาศาสตร์)				
4)	2.2	พว 21001	วิทยาศาสตร์	4
3	สาระการประกอบอาชีพ			
1)	3.1	อช 21001	ช่องทางการขยายอาชีพ	2
2)	3.2-3.3	อช 21002	ทักษะการขยายอาชีพ	4
3)	3.4	อช 21003	พัฒนาอาชีพให้มีความมั่นคง	2
4	สาระทักษะการดำเนินชีวิต			
1)	4.1	ทช 21001	เศรษฐกิจพอเพียง	1
2)	4.2	ทช 21002	สุขศึกษา พลศึกษา	2
3)	4.3	ทช 21003	ศิลปศึกษา	2

รายละเอียดวิชาบังคับ ระดับมัธยมศึกษาตอนปลาย พุทธศักราช ๒๕๕๑

ที่	มาตรฐานที่	ระดับประถมศึกษา		หน่วยกิต
		รหัสวิชา	รายวิชา	
5	สาระการพัฒนาสังคม			
1)	5.1	สค 21001	สังคมศึกษา	3
2)	5.2-5.3	สค 21002	ศาสนาและหน้าที่พลเมือง	2
3)	5.4	สค 21003	การพัฒนาตนเองชุมชน สังคม	1

ข้อมูลการลงทะเบียนเรียน แยกตามรายวิชา

ภาคเรียนที่ 1 ปีการศึกษา 2555

ประถมศึกษา

ที่	ระดับ การศึกษา	แผนการลงทะเบียน		หมายเหตุ
		วิชาที่ลงทะเบียนเรียน		

		ทช11001	ทช11002	ทช11003	ทร11001	พค11001	พต11001	พท11001	
1	ประถม ศึกษา	632	43	65	639	43	62	631	
		พว11001	สค11001	สค11002	สค11003	อช11001	อช11002	อช11003	
		508	43	60	64	639	43	62	
		ทร02006	ทร02008	ทร02029	อช02006	อช02008	อช02019	อช12001	
		54	85	107	12	6	13	12	800 คน
2	มัธยม ศึกษา ตอนต้น	ทช21001	ทช21002	ทช21003	ทร21001	พค21001	พต21001	พท21001	
		640	248	38	645	243	32	647	
		พว21001	สค21001	สค21002	สค21003	อช21001	อช21002	อช21003	
		644	243	33	29	640	245	41	
		ทร02006	ทร02017	สค02015	อช02001	อช02007	อช02013	อช02017	
		38	61	1	1	36	61	263	
		อช22001	ทช02001	สค22004					
63	267	64					988 คน		
3	มัธยม ศึกษา ตอนปลาย (บังคับ 13 เลือก 5 หน่วยกิต)	ทช31001	ทช31002	ทช31003	ทร31001	พค31001	พต31001	พท31001	
		1037	81	982	1035	82	39	1021	
		พว31001	สค31001	สค31002	สค31003	อช31001	อช31002	อช31003	
		790	66	40	40	788	79	37	
		ทร02006	พค32003	พค32004	พค32005	พต32005	พต32006	พท32006	
		41	1	1	1	42	74	287	
		พท32014	พว02017	พว32001	พว32002	พว32008	พว32009	พว32012	
		59	65	1	1	1	1	1	
		พว32017	พว32018	พว32020	สค02015	สค30008	สค32009	อช02001	
		57	44	1	233	63	296	50	
		อช02011	อช02015	อช02018	อช32001				
55	41	52	63						
								1,230คน	

ข้อมูลการลงทะเบียนเรียน แยกตามรายวิชา

ข้อมูลการลงทะเบียนเรียน แยกตามรายวิชา

ภาคเรียนที่ 2 ปีการศึกษา 2556

ประถมศึกษา

ที่	ระดับ การศึกษา	แผนการลงทะเบียน							หมาย เหตุ
		วิชาที่ลงทะเบียนเรียน							
		ทช11001	ทช11002	ทช11003	ทร11001	พค11001	พต11001	พท11001	
1	ประถม ศึกษา (บังคับ เลือก หน่วยกิต)	1	1	11	1	3	11	2	
		ทช11001	ทช11002	ทช11003	ทร11001	พค11001	พต11001	พท11001	
		167	1	12	185	-	1	9	
		ทช02006	ทช02008	ทช02029	ทช02006	ทช02008	ทช02019	ทช12001	
		9	-	-	182	8	2	182	
2	มัธยม ศึกษา ตอนต้น (บังคับ4 เลือก 6 หน่วยกิต)	ทช21001	ทช21002	ทช21003	ทร21001	พค21001	พต21001	พท21001	
		16	21	25	17	22	32	24	
		ทช21001	ทช21001	ทช21002	ทช21003	ทช21001	ทช21002	ทช21003	
		680	22	31	28	26	19	27	
		ทช02006	ทช02017	ทช02015	ทช02001	ทช02007	ทช02013	ทช02017	
		20	707	-	-	-	32	32	
		ทช22001	ทช02001	ทช22004	ทช02001	ทช02007			811คน
724	-	710	41	17					
3	มัธยม ศึกษา ตอนปลาย (บังคับ7 เลือก 11 หน่วยกิต)	ทช31001	ทช31002	ทช31003	ทร31001	พค31001	พต31001	พท31001	
		7	34	17	8	38	34	3	
		ทช31001	ทช31001	ทช31002	ทช31003	ทช31001	ทช31002	ทช31003	
		791	24	29	30	791	31	31	
		ทช02006	ทช32003	ทช32004	ทช32005	ทช32005	ทช32006	ทช32006	
		29	-	-	-	-	755	11	
		ทช32014	ทช02017	ทช32001	ทช32002	ทช32008	ทช32009	ทช32012	
		12	4	-	-	-	-	-	
ทช32017	ทช32018	ทช32020	ทช02015	ทช32008	ทช32009	ทช02001			

		744	33	-	55	761	14	95	
		อช02011	อช02015	อช02018	อช32001	พว32011	พว02018		
		5	6	737	676	1	1		903คน

ข้อมูลผู้สำเร็จการศึกษา
ปีการศึกษา 2555

ที่	ระดับ การศึกษา	ภาคเรียนที่ 1 ปีการศึกษา 2555	ภาคเรียนที่ 2 ปีการศึกษา 2555	รวม ปีการศึกษา 2555	หมายเหตุ
1	ประถมศึกษา	6	3	9	
2	ม.ต้น	43	56	99	
3	ม.ปลาย	62	57	119	
4	ปวช.				
	รวม				

ข้อมูลผู้สำเร็จการศึกษา
ปีการศึกษา 2556

ที่	ระดับ การศึกษา	ภาคเรียนที่ 1 ปีการศึกษา 2556	ภาคเรียนที่ 2 ปีการศึกษา 2556	รวม ปีการศึกษา 2556	หมายเหตุ
1	ประถมศึกษา	4	-	4	
2	ม.ต้น	44	-	44	
3	ม.ปลาย	24	-	24	
4	ปวช.	-	-	-	
	รวม				

๒๒. ข้อมูลอาคารสถานที่ กศน.อำเภอกุตุจัด ประกอบด้วย

๑. อาคารกลุ่มงานอำนวยการ

จำนวน ๑ หลัง

๒. อาคารกลุ่มงานการศึกษาขั้นพื้นฐาน จำนวน ๑ หลัง
 ๓. ห้องสมุดประชาชนอำเภอกุฉินชัย จำนวน ๑ หลัง

๒๓. ข้อมูลสภาพชุมชนโดยรวม

๑. สภาพชุมชนรอบบริเวณ กศน.อำเภอกุฉินชัย มีลักษณะ เป็นชุมชนขนาดเล็กไม่แออัด เป็นชุมชนที่ขยายตัวออกมาจากตัวอำเภอ มีประชากรประมาณ คน
๒. บริเวณใกล้เคียงโดยรอบ สถานศึกษา กศน.อำเภอกุฉินชัยตั้งอยู่ภายในบริเวณเขตส่วนราชการของที่ว่าการอำเภอกุฉินชัย ด้านหน้าทิศเหนือ เป็นสนามที่ว่าการอำเภอกุฉินชัย ทิศตะวันออก เป็นถนนหลวงสำหรับเดินทางระหว่างอำเภอกุฉินชัยไปอำเภอบ้านฝาง และติดกับวัดอัมพวันวิทยาราม ทิศใต้ เป็นถนนสัญจรสำหรับชุมชน และติดกับโรงเรียนอนุบาลบ้านเพ็ญมิตรภาพที่ ๑๓๘ ทิศตะวันตก ติดกับหอประชุมอำเภอกุฉินชัย และสำนักงานเกษตรอำเภอกุฉินชัย
๓. อาชีพหลักของประชาชนโดยภาพรวมทั้งอำเภอ คือ ทำการเกษตรทั่วไป ค้าขาย รับจ้าง รับราชการ ส่วนใหญ่นับถือศาสนา พุทธ
๔. ประเพณี/ศิลปวัฒนธรรมท้องถิ่นที่เป็นที่รู้จักโดยทั่วไป คือ งานบุญบั้งไฟ งานถวายเทียนพรรษา งานเข้าปริวาสกรรม และงานของดีอำเภอกุฉินชัย

๒๔. แหล่งเรียนรู้ / ภูมิปัญญาท้องถิ่น

แหล่งเรียนรู้ภายในสถานศึกษา กศน.อำเภอกุฉินชัย

๑. ห้องสมุดประชาชนอำเภอกุฉินชัย อยู่ในการกำกับดูแลและให้บริการของ กศน.อำเภอกุฉินชัย
๒. ศูนย์การเรียนรู้ ICT มีคอมพิวเตอร์ ใช้เพื่อจัดการเรียนการสอนและสืบค้นข้อมูลทางอินเทอร์เน็ต จำนวน๔๒..... เครื่อง ตั้งอยู่ที่ตำบลเชียงเพ็ง

แหล่งเรียนรู้ภายนอกสถานศึกษา

๑. วนอุทยานภูหินจอมธาตุ ตั้งอยู่ในเขตพื้นที่ ตำบลกุฉินชัย อำเภอกุฉินชัย
๒. วัดพุทธนิมิต ตั้งอยู่ที่ บ้านโนนสำราญ ตำบลเมืองเพีย อำเภอกุฉินชัย
๓. วัดอัมพวันวิทยาราม อยู่ในเขตเทศบาลตำบลกุฉินชัย อำเภอกุฉินชัย
๔. ภาพเขียนสีประวัติศาสตร์ถ้ำสิงห์ อยู่ในเขตพื้นที่ตำบลขอนแก่น อำเภอกุฉินชัย
๕. วิสาหกิจชุมชนถั่วลิสงคั่วทราย ตำบลกุฉินชัย
๖. วิสาหกิจชุมชนผลิตข้าวเหนียวพันธุ์ดีตำบลปะโค
๗. กลุ่มแปรรูปสมุนไพรตำบลเชียงเพ็ง
๘. กลุ่มวิสาหกิจผลิตปุ๋ยหมักชีวภาพตำบลเมืองเพีย

แหล่งเรียนรู้ประจำตำบล

๑. ตำบลตาลเดี่ยว

ที่	ชื่อแหล่งเรียนรู้	ที่ตั้ง	ให้ความรู้ด้าน	หมายเหตุ
-----	-------------------	---------	----------------	----------

อ่างเก็บน้ำางาว	หมู่ ๑ บ้านทุ่งตาลเลียน ตำบล ตาลเลียน อำเภอกุดจับ จังหวัด อุดรธานี	ระบบนิเวศวิทยา	
หนองวัดศิริชัยนาราม	หมู่ ๒ บ้านทุ่งป่าแพ่ง ตำบลตาล เลียน อำเภอกุดจับ จังหวัดอุดรธานี	ศาสนาและวัฒนธรรม	
หนองสระชำเอี้ยนใหญ่	หมู่ ๓ บ้านน้อยตาลเลียน ตำบล ตาลเลียน อำเภอกุดจับ จังหวัด อุดรธานี	ระบบนิเวศ เป็นสถานที่เรียนรู้ ระบบนิเวศและใช้น้ำใน การเกษตร	
ชำหินร่อง	หมู่ ๖ บ้านเหล่าตำแย ตำบลตาล เลียน อำเภอกุดจับ จังหวัดอุดรธานี	ระบบนิเวศ เป็นสถานที่เรียนรู้ ระบบนิเวศ	
วัดบุญนิมิต	หมู่ ๖ บ้านเหล่าตำแย ตำบลตาล เลียน อำเภอกุดจับ จังหวัดอุดรธานี	ศาสนาและวัฒนธรรม	
สระหลวง	หมู่ ๘ บ้านฝั่ง ๕ ตำบลตาลเลียน อำเภอกุดจับ จังหวัดอุดรธานี	ระบบนิเวศ เป็นสถานที่เรียนรู้ ระบบนิเวศ	
หนองปากกว้าง	หมู่ ๘ บ้านฝั่ง ๕ ตำบลตาลเลียน อำเภอกุดจับ จังหวัดอุดรธานี	ระบบนิเวศ เป็นสถานที่เรียนรู้ ระบบนิเวศและศึกษาป่า ธรรมชาติ	

ตารางต่อ.....

ที่	ชื่อแหล่งเรียนรู้	ที่ตั้ง	ให้ความรู้ด้าน	หมายเหตุ
	ลานกีฬาต้านยาเสพติด	หมู่ ๘ บ้านฝั่ง ๕ ตำบลตาลเลียน อำเภอกุดจับ จังหวัดอุดรธานี	สุขศึกษาและพลศึกษา การใช้ เวลาว่างให้เกิดประโยชน์ การ สร้างภูมิคุ้มกันภัยจากอบายมุข และสิ่งเสพติดให้โทษ	

ปราชญ์ชาวบ้าน/ภูมิปัญญาท้องถิ่น ตำบลตาลเลียน

ปราชญ์ชาวบ้าน/ภูมิปัญญาท้องถิ่น ผู้ทรงคุณวุฒิ ที่สถานศึกษาเชิญมาให้ความรู้แก่ครู นักศึกษา หรือใช้
ศึกษาดูงาน ให้คำปรึกษา แนะนำ แนะนำ การจัดการศึกษานอกระบบและการศึกษาตามอัธยาศัย

ที่	ชื่อ - สกุล	ที่อยู่ติดต่อได้	มีความรู้สาขา/ประเภท	หมายเหตุ
	นางสุพัต กลหวัด	บ้านเลขที่ ๖๗ หมู่ที่ ๔ ตำบลตาล	การนวดแผนโบราณ	

		เลี่ยน อำเภอกุดจับ จังหวัดอุดรธานี		
นางคำปิ่น รongคำ		บ้านเลขที่ ๑๒๕ หมู่ที่ ๒ ตำบลตาล เลี่ยน อำเภอกุดจับ จังหวัดอุดรธานี	การย้อมผ้าสีธรรมชาติ กลุ่มย้อมผ้าสีธรรมชาติ	
นายคำมี สาวิลสิทธิ์		บ้านเลขที่ ๑๒๒ หมู่ที่ ๒ ตำบลตาล เลี่ยน อำเภอกุดจับ จังหวัดอุดรธานี	การผลิตเห็ดขอนขาว กลุ่มปลูกเห็ดขอนขาว	
นายประภาส หมื่นศรี		บ้านเลขที่ ๑๒๕ หมู่ที่ ๒ ตำบลตาล เลี่ยน อำเภอกุดจับ จังหวัดอุดรธานี	กลุ่มผลิตข้าวเหนียวพันธุ์ดี	
นายสรพิชัย แสงจักร		บ้านเลขที่ ๑๑๕ หมู่ที่ ๒ ตำบลตาล เลี่ยน อำเภอกุดจับ จังหวัดอุดรธานี	การเลี้ยงกบ กลุ่มเลี้ยงกบ	
นายคำผาย พุทธรวงษ์		บ้านเลขที่ ๒๓ หมู่ที่ ๒ ตำบลตาล เลี่ยน อำเภอกุดจับ จังหวัดอุดรธานี	การทำการเกษตร ผสมผสานแบบเศรษฐกิจ พอเพียง	
นายทอง ร่วมทรัพย์		บ้านเลขที่ ๓๔ หมู่ที่ ๒ ตำบลตาล เลี่ยน อำเภอกุดจับ จังหวัดอุดรธานี	ตีเหล็กทำมีด พริ้ว	
นายเจริญ มุงคุณ		บ้านเลขที่ ๕๔ หมู่ที่ ๓ ตำบลตาล เลี่ยน อำเภอกุดจับ จังหวัดอุดรธานี	จักสาน	

๒. ตำบลปะโค

ที่	ชื่อแหล่งเรียนรู้	ที่ตั้ง	ให้ความรู้ด้าน	หมายเหตุ
๑	ศูนย์ฝึกอาชีพชุมชน ศูนย์ผลิตพันธุ์ข้าวเหนียว หอม	เลขที่ ๒๗ หมู่ ๔ บ้านหันเทา ตำบลปะโค อำเภอกุดจับ จังหวัดอุดรธานี	ด้านการแปรรูปผลิตภัณฑ์ข้าว	
	บ้านหวาง	บ้านดอนพิลา หมู่ ๙ ตำบลปะโค อำเภอกุดจับ จังหวัดอุดรธานี	ชุมชนแห่งการเรียนรู้	
	กศน.ตำบลปะโค	บ้านหันเทา หมู่ ๔ ตำบลปะโค อำเภอกุดจับ จังหวัดอุดรธานี	ศูนย์การเรียนรู้ชุมชน	
	ศรช.บ้านโพธิ์	บ้านโพธิ์ หมู่ ๓ ตำบลปะโค อำเภอกุดจับ จังหวัดอุดรธานี	ศูนย์การเรียนรู้ชุมชน	
	ศรช.บ้านกานสามัคคี	บ้านกานสามัคคี หมู่ ๑๒ ตำบลปะ โค อำเภอกุดจับ จังหวัดอุดรธานี	ศูนย์การเรียนรู้ชุมชน	
	ศรช.บ้านดอนพิลา	บ้านดอนพิลา หมู่ ๙ ตำบลปะโค อำเภอกุดจับ จังหวัดอุดรธานี	ศูนย์การเรียนรู้ชุมชน	

ศรช.บ้านดอนเหมือนแก้ว	บ้านดอนเหมือนแก้ว หมู่ ๑๓ ตำบลปะโค อำเภอกุดจับ จังหวัดอุดรธานี	ศูนย์การเรียนรู้ชุมชน	
กลุ่มทอผ้าหมี่ขิด	บ้านโคกสว่าง หมู่ ๖ ตำบลปะโค อำเภอกุดจับ จังหวัดอุดรธานี	เป็นแหล่งเรียนรู้การฝักอาชีพในชุมชน	
กลุ่มทอผ้าสไบลายหมี่ขิด	บ้านกาน หมู่ ๒ ตำบลปะโค อำเภอกุดจับ จังหวัดอุดรธานี	เป็นแหล่งเรียนรู้การฝักอาชีพทอผ้าสไบลายขิด	

ปราชญ์ชาวบ้าน/ภูมิปัญญาท้องถิ่น ตำบลปะโค

ปราชญ์ชาวบ้าน/ภูมิปัญญาท้องถิ่น ผู้ทรงคุณวุฒิ ที่สถานศึกษาเชิญมาให้ความรู้แก่ครู นักศึกษา หรือใช้ศึกษาดูงาน ให้คำปรึกษา แนะนำ แนะนำ การจัดการศึกษานอกระบบและการศึกษาตามอัธยาศัย

ที่	ชื่อ - สกุล	ที่อยู่ติดต่อได้	มีความรู้สาขา/ประเภท	หมายเหตุ
	นายณรงค์ โทกุล	บ้านเลขที่ ๖๙ หมู่ ๙ บ้านดอนพิลา ตำบลปะโค อำเภอกุดจับ จังหวัดอุดรธานี	การแต่งบทกลอนหมอลำพื้นบ้าน	
	นายสุนินทร์ โทกุล	บ้านเลขที่ ๗๑ หมู่ ๑ บ้านปะโค ตำบลปะโค อำเภอกุดจับ จังหวัดอุดรธานี	หมอลำสมุนไพรรแผนโบราณ	
	นายสันต์ ชัยพอ	บ้านเลขที่ ๑๗๘ หมู่ ๖ บ้านโคกสว่าง ตำบลปะโค อำเภอกุดจับ จังหวัดอุดรธานี	การจักสาน	
	นายจันดี มูลเรืองชัย	บ้านเลขที่ ๓๕ หมู่ ๖ บ้านโคกสว่าง ตำบลปะโค อำเภอกุดจับ จังหวัดอุดรธานี	การแทงหยวก	
	นายสันติ อุ่นแสนสุข	บ้านเลขที่ ๔๒ หมู่ ๙ บ้านดอนพิลา ตำบลปะโค อำเภอกุดจับ จังหวัดอุดรธานี	หมอดูดวง	
	นางจันทร์หอม บ้องคำ	บ้านเลขที่ ๑๐๘ หมู่ ๕ บ้านหนองสร้างไพร ตำบลปะโค อำเภอกุดจับ จังหวัดอุดรธานี	นวดแผนโบราณ/หมอดูชาวบ้าน	

แหล่งเรียนรู้สำหรับการส่งเสริมสนับสนุนการจัดการศึกษาหลักสูตรประกาศนียบัตรวิชาชีพ(ปวช.)

ที่	ชื่อแหล่งเรียนรู้	ที่ตั้ง	ให้ความรู้ด้าน	หมายเหตุ
	ศูนย์เศรษฐกิจพอเพียง	บ้านดงหวาย ตำบลกุดจับ อำเภอกุดจับ จังหวัดอุดรธานี	เศรษฐกิจพอเพียง	
	ฟาร์มเลี้ยงสุกร	บ้านหันเทา หมู่ ๔ ตำบลปะโค อำเภอกุดจับ จังหวัดอุดรธานี	การเลี้ยงสุกร	
	กลุ่มแปรรูปสมุนไพร เชียงเพ็ง	บ้านเชียงเพ็ง ตำบลเชียงเพ็ง อำเภอกุดจับ จังหวัดอุดรธานี	การแปรรูปสมุนไพร/ผลิตภัณฑ์ สมุนไพร	

**ปราชญ์ชาวบ้าน/ภูมิปัญญาท้องถิ่น สำหรับการส่งเสริมสนับสนุนการจัดการศึกษาหลักสูตรประกาศนียบัตร
วิชาชีพ(ปวช.)**

ปราชญ์ชาวบ้าน/ภูมิปัญญาท้องถิ่น ผู้ทรงคุณวุฒิ ที่สถานศึกษาเชิญมาให้ความรู้แก่ครู นักศึกษา หรือใช้
ศึกษาดูงาน ให้คำปรึกษา แนะนำ แนะนำ การจัดการศึกษาหลักสูตรประกาศนียบัตรวิชาชีพ(ปวช)

ที่	ชื่อ - สกุล	ที่อยู่ติดต่อได้	มีความรู้สาขา/ประเภท	หมายเหตุ
	นายเหรียญ หาญดี	บ้านเลขที่ ๗ หมู่ ๓ บ้าน ตำบลตาล เลียน อำเภอกุดจับ จังหวัดอุดรธานี	ขนบธรรมเนียมประเพณี	
	นายบุญทัน เดชกุล	บ้านเลขที่ ๔๙ หมู่ ๔ ตำบลตาลเลียน อำเภอกุดจับ จังหวัดอุดรธานี	พิธีการทางศาสนา	
	นายบุญสี กัณหา	บ้านเลขที่ ๓๔ หมู่ ๔ ตำบลตาลเลียน อำเภอกุดจับ จังหวัดอุดรธานี		
	นายจันลา จันทร์ชม	บ้านเหล่าตำแย หมู่ ๖ ตำบลตาลเลียน อำเภอกุดจับ จังหวัดอุดรธานี		
	นายบุญ ทองศรี	บ้านเหล่าตำแย หมู่ ๖ ตำบลตาลเลียน อำเภอกุดจับ จังหวัดอุดรธานี		
	นายสุวรรณ ดงพอง	บ้านเลขที่ ๕๖ หมู่ ๘ ตำบลตาลเลียน อำเภอกุดจับ จังหวัดอุดรธานี		

๒๕. เกียรติยศและผลงานดีเด่นในรอบปี งบประมาณ ๒๕๕๓ - ๒๕๕๖

เกียรติยศและผลงานดีเด่นในรอบปีงบประมาณ ๒๕๕๓

ผลงานดีเด่น

ประเภท	ระดับรางวัล/ชื่อรางวัลที่ได้รับ	หน่วยงานที่มอบรางวัล
สถานศึกษา	โล่รางวัล กลุ่มโซนธานีหมี่ขิด รางวัลชนะเลิศ ระดับจังหวัด การแข่งขันโครงการ ค่ายวิชาการ กศน. วิชาคณิตศาสตร์ ภาคเรียนที่ ๑ ปีการศึกษา ๒๕๕๓ ในวันที่ ๒๔ สิงหาคม ๒๕๕๓	สำนักงาน กศน.จังหวัด อุดรธานี

เกียรติยศและผลงานดีเด่นในรอบปีงบประมาณ ๒๕๕๕

ผลงานดีเด่น

ประเภท	ระดับรางวัล/ชื่อรางวัลที่ได้รับ	หน่วยงานที่มอบรางวัล
สถานศึกษา	๑. เกียรติบัตร นางหนูจันทร์ วงศ์เชียงเพ็ง ได้รับรางวัลที่ ๑ การประกวดมันสำปะหลัง งานของดีอำเภอกุดจับ ประจำปี ๒๕๕๕ ณ วันที่ ๖ กุมภาพันธ์ ๒๕๕๕	อำเภอกุดจับ

เกียรติยศและผลงานดีเด่นในรอบปีงบประมาณ ๒๕๕๖

ผลงานดีเด่น

ประเภท	ระดับรางวัล/ชื่อรางวัลที่ได้รับ	หน่วยงานที่มอบรางวัล
๑. สถานศึกษา	๑. เกียรติบัตร ได้รับเป็นตัวแทนอำเภอกุดจับจัดการแข่งขัน “การประกวดทำพานบายศรีสู่ขวัญ” เนื่องในงาน เทศกาลประจำปีของดีอำเภอกุดจับ ประจำปี ๒๕๕๖	อำเภอกุดจับ
	๒. เกียรติบัตร ได้ร่วมการแข่งขันกีฬา กุดจับคัพ ครั้งที่ ๒๘ ประจำปี ๒๕๕๖ ระหว่างวันที่ ๑๕ ธันวาคม ๒๕๕๕ ถึงวันที่ ๑๗ มกราคม ๒๕๕๖	อำเภอกุดจับ
	๓. เกียรติบัตร กศน.อำเภอกุดจับ ได้ร่วมออกร้านจัดนิทรรศการใน งานของดีอำเภอกุดจับ ประจำปี ๒๕๕๖ ใน	อำเภอกุดจับ

	<p>ระหว่างวันที่ ๑๕ - ๑๗ มกราคม ๒๕๕๖</p> <p>๔. เกียรติบัตร กศน.อำเภอกุดจับเป็นตัวแทนอำเภอกุดจับจัดแสดงศิลปวัฒนธรรมพื้นบ้าน “หมอลำกลอน” เนื่องในงานของดีอำเภอกุดจับ ประจำปี ๒๕๕๖ ในวันที่ ๑๖ มกราคม ๒๕๕๖</p> <p>๕. เกียรติบัตร กศน.อำเภอกุดจับ ได้รับเป็นตัวแทนอำเภอกุดจับจัดการแสดงศิลปวัฒนธรรมพื้นบ้าน “สรภัญญะ” เนื่องในงานของดีอำเภอกุดจับ ประจำปี ๒๕๕๖ ในวันที่ ๑๖ มกราคม ๒๕๕๖</p> <p>๖. เกียรติบัตร กศน.อำเภอกุดจับ ได้รับการคัดเลือกผลิตภัณฑ์การแปรรูปจากสมุนไพรเป็นผลิตภัณฑ์ระดับ “ยอดเยี่ยม”</p>	<p>อำเภอกุดจับ</p> <p>อำเภอกุดจับ</p> <p>สำนักงาน กศน.จังหวัดอุดรธานี</p>
ผู้บริหาร	<p>๑ เกียรติบัตร นางสาวอรพร อินทรนัญ ตำแหน่ง ผอ.กศน.อำเภอกุดจับ เป็นวิทยากรในโครงการประกันคุณภาพการศึกษาภายในสถานศึกษาและการทำวิจัยในชั้นเรียน ณ โรงแรมฟ้าหลวงรีสอร์ท จังหวัดอุดรธานี ระหว่างวันที่ ๒๘ - ๒๙ มิถุนายน ๒๕๕๖</p>	<p>สำนักงาน กศน.จังหวัดหนองบัวลำภู</p>
ครูและบุคลากรทางการศึกษา	<p>๑. ประกาศเกียรติคุณบัตร กศน.อำเภอกุดจับ ในโอกาสเข้าร่วมให้ข้อมูลในการสำรวจข้อมูลด้านการศึกษาในพื้นที่ภาคตะวันออกเฉียงเหนือ ของสำนักงานเลขาธิการสภาการศึกษาภาคเรียนที่ ๒ ปีการศึกษา ๒๕๕๖</p> <p>๒. ถ้วยรางวัลชนะเลิศอันดับ ๑ การประกวดร้องเพลง เนื่องในงานกุดจับ ก๊อตทาเลนต์ ประจำปี ๒๕๕๖</p> <p>๓. ถ้วยรางวัลชนะเลิศ การแข่งกีฬาเปตอง</p>	<p>มหาวิทยาลัยมหาสารคาม</p> <p>อำเภอกุดจับ</p>

	ประเภทครูหญิง เนื่องในการแข่งขันกีฬา กศน.กลุ่ม โชนภูธานีเกมส์ ณ จังหวัดเลย ในวันที่ ๒๗ กรกฎาคม ๒๕๕๖	สำนักงาน กศน.จังหวัด อุดรธานี
นักศึกษา	<p>๑. เกียรติบัตร ได้รับรางวัลชนะเลิศอันดับ ๒ “การประกวดการ แสดงทางวิทยาศาสตร์ (Science Show) นักศึกษา กศน. ระดับมัธยมศึกษา ระดับภูมิภาค ประจำปี ๒๕๕๖ ในวันที่ ๙ สิงหาคม ๒๕๕๖ ณ ศูนย์วิทยาศาสตร์เพื่อการศึกษาขอนแก่น</p> <p>๒. ประกาศเกียรติคุณบัตร กศน.อำเภอกุฉินชัยให้การส่งเสริมและสนับสนุน ส่งเสริมนักศึกษา กศน. เข้าร่วมประกวดโครงการ วิทยาศาสตร์ ประเภทสิ่งประดิษฐ์ ระดับประเทศ ได้รับรางวัลเหรียญทอง เนื่องในงานสัปดาห์ วิทยาศาสตร์แห่งชาติ ประจำปี ๒๕๕๖ ในวันที่ ๒๒ สิงหาคม ๒๕๕๖ ณ อุทยานวิทยาศาสตร์ พระจอมเกล้า ณ หว้ากอ จังหวัดประจวบคีรีขันธ์</p> <p>๓. เกียรติบัตร กศน.อำเภอกุฉินชัย ได้รับรางวัลชนะเลิศ “การ ประกวดโครงการวิทยาศาสตร์ นักศึกษา กศน. ระดับมัธยมศึกษา ระดับภูมิภาค ประจำปี ๒๕๕๖ ในวันที่ ๙ ณ ศูนย์วิทยาศาสตร์เพื่อการศึกษา ขอนแก่น</p>	สำนักงาน กศน. กระทรวงศึกษาธิการ สำนักงาน กศน.

๑. สถานศึกษา	<p>๑. เกียรติบัตร ได้รับเป็นตัวแทนอำเภอกุฉินชัยจัดการแข่งขัน “การ ประกวดทำพานบายศรีสู่ขวัญ” เนื่องในงานเทศกาล ประจำปีของดีอำเภอกุฉินชัย ประจำปี ๒๕๕๖</p> <p>๒. เกียรติบัตร ได้ร่วมการแข่งขันกีฬากุฉินชัยครั้งที่ ๒๘</p>	อำเภอกุฉินชัย อำเภอกุฉินชัย
--------------	---	------------------------------------

	<p>ประจำปี ๒๕๕๖ ระหว่างวันที่ ๑๕ ธันวาคม ๒๕๕๕ ถึงวันที่ ๑๗ มกราคม ๒๕๕๖</p> <p>๓. เกียรติบัตร กศน.อำเภอกุดจับ ได้ร่วมออกร้านจัดนิทรรศการในงานของดีอำเภอกุดจับ ประจำปี ๒๕๕๖ ในระหว่างวันที่ ๑๕ - ๑๗ มกราคม ๒๕๕๖</p> <p>๔. เกียรติบัตร กศน.อำเภอกุดจับเป็นตัวแทนอำเภอกุดจับจัดแสดงศิลปวัฒนธรรมพื้นบ้าน “หมอลำกลอน” เนื่องในงานของดีอำเภอกุดจับ ประจำปี ๒๕๕๖ ในวันที่ ๑๖ มกราคม ๒๕๕๖</p> <p>๕. เกียรติบัตร กศน.อำเภอกุดจับ ได้รับเป็นตัวแทนอำเภอกุดจับจัดการแสดงศิลปวัฒนธรรมพื้นบ้าน “สรภัญญะ” เนื่องในงานของดีอำเภอกุดจับ ประจำปี ๒๕๕๖ ในวันที่ ๑๖ มกราคม ๒๕๕๖</p> <p>๖. เกียรติบัตร กศน.อำเภอกุดจับ ได้รับการคัดเลือกผลิตภัณฑ์การแปรรูปจากสมุนไพรเป็นผลิตภัณฑ์ระดับ “ยอดเยี่ยม”</p>	<p>อำเภอกุดจับ</p> <p>อำเภอกุดจับ</p> <p>อำเภอกุดจับ</p> <p>สำนักงาน กศน.จังหวัดอุดรธานี</p>
<p>ผู้บริหาร</p>	<p>๑ เกียรติบัตร นางสาวอรพร อินทรนัญ ตำแหน่ง ผอ.กศน.อำเภอกุดจับ เป็นวิทยากรในโครงการประกันคุณภาพการศึกษาภายในสถานศึกษาและการทำวิจัยในชั้นเรียน ณ โรงแรมฟ้าหลวงรีสอร์ท จังหวัดอุดรธานี ระหว่างวันที่ ๒๘ - ๒๙ มิถุนายน ๒๕๕๖</p>	<p>สำนักงาน กศน.จังหวัดหนองบัวลำภู</p>
<p>ครูและบุคลากรทางการศึกษา</p>	<p>๑. ประกาศเกียรติคุณบัตร กศน.อำเภอกุดจับ ในโอกาสเข้าร่วมให้ข้อมูลในการสำรวจข้อมูลด้านการศึกษาในพื้นที่ภาคตะวันออกเฉียงเหนือ ของสำนักงานเลขาธิการสภาการศึกษาภาคเรียนที่ ๒ ปีการศึกษา ๒๕๕๖</p>	<p>มหาวิทยาลัยมหาสารคาม</p>

	<p>๒. ถ้วยรางวัลชนะเลิศอันดับ ๑ การประกวดร้องเพลง เนื่องในงานกุดจับ ก้อตทาเล่นท์ ประจำปี ๒๕๕๖</p> <p>๓. ถ้วยรางวัลชนะเลิศ การแข่งกีฬาเปตองประเภทครุหญิง เนื่องในการแข่งขันกีฬา กศน.กลุ่มโซนภูธานีเกมส์ ณ จังหวัดเลย ในวันที่ ๒๗ กรกฎาคม ๒๕๕๖</p>	<p>อำเภอกุดจับ</p> <p>สำนักงาน กศน.จังหวัดอุดรธานี</p>
นักศึกษา	<p>๑. เกียรติบัตร ได้รับรางวัลชนะเลิศอันดับ ๒ “การประกวดการแสดงทางวิทยาศาสตร์ (Science Show) นักศึกษา กศน. ระดับมัธยมศึกษา ระดับภูมิภาค ประจำปี ๒๕๕๖ ในวันที่ ๙ สิงหาคม ๒๕๕๖ ณ ศูนย์วิทยาศาสตร์เพื่อการศึกษาขอนแก่น</p> <p>๒. ประกาศเกียรติคุณบัตร กศน.อำเภอกุดจับให้การส่งเสริมและสนับสนุน ส่งเสริมนักศึกษา กศน. เข้าร่วมประกวดโครงงานวิทยาศาสตร์ ประเภทสิ่งประดิษฐ์ ระดับประเทศ ได้รับรางวัลเหรียญทอง เนื่องในงานสัปดาห์วิทยาศาสตร์แห่งชาติ ประจำปี ๒๕๕๖ ในวันที่ ๒๒ สิงหาคม ๒๕๕๖ ณ อุทยานวิทยาศาสตร์พระจอมเกล้า ณ หว้ากอ จังหวัดประจวบคีรีขันธ์</p> <p>๓. เกียรติบัตร กศน.อำเภอกุดจับ ได้รับรางวัลชนะเลิศ “การประกวดโครงงานวิทยาศาสตร์ นักศึกษา กศน.ระดับมัธยมศึกษา ระดับภูมิภาค ประจำปี ๒๕๕๖ ในวันที่ ๙ ณ ศูนย์วิทยาศาสตร์เพื่อการศึกษาขอนแก่น</p>	<p>สำนักงาน กศน.</p> <p>กระทรวงศึกษาธิการ</p> <p>สำนักงาน กศน.</p>

๒๖. คณะกรรมการสถานศึกษา (ข้อมูล ณ วันที่ ๑๐ มกราคม ๒๕๕๗)

ที่	ชื่อ - สกุล	ประเภท	ตำแหน่ง	หมายเหตุ
๑	นายวุฒิโชติ สุริยพัฒน์	ผู้ทรงคุณวุฒิ	ประธานกรรมการ	
๒	นายสง่า ภัคดี	ผู้แทนครู	รองประธาน	

๓	นางประภาส หาญชิน	ผู้แทนผู้ประกอบการ	กรรมการ	
๔	นายสมศักดิ์ เกษแก้ว	ผู้แทนองค์กรชุมชน	กรรมการ	
๕	นายสุนันท์ ทองกัลยา	ผู้แทนองค์กรปกครองส่วนท้องถิ่น	กรรมการ	
๖	นายบุญกว้าง มิ่งแก้ว	ผู้แทนศิษย์เก่า	กรรมการ	
๗	พระอธิการอมร สิริจันโท	ผู้แทนองค์กรศาสนา	กรรมการ	
๘	พระมหาสงค์ อธิปญโญ	ผู้แทนองค์กรศาสนา	กรรมการ	
๙	พ.ต.ท.อุดม รัตนสุทธิ	ผู้ทรงคุณวุฒิด้านกฎหมาย	กรรมการ	
๑๐	ร.ต.ท.อริวัฒน์ แสนรัตน์	ผู้ทรงคุณวุฒิด้านกฎหมาย	กรรมการ	
๑๑	นายสุรพล หริตกุล	ผู้ทรงคุณวุฒิด้านการศึกษา	กรรมการ	
๑๒	นายสุพจน์ กาญจนแก้ว	ผู้ทรงคุณวุฒิด้านความสามารถ	กรรมการ	
๑๓	นายสาท โพธิ์ศรีรัตน์	ผู้ทรงคุณวุฒิด้านความรู้	กรรมการ	
๑๔	นางอรทัย หมั่นศรี	ผู้ทรงคุณวุฒิด้านความสามารถ	กรรมการ	
๑๕	นางสาวอรพร อินทรนัญ	ผอ.กศน.อำเภออุตุจัด	กรรมการและเลขานุการ	
๑๖	นางประทุมมา เบ้าทองหล่อ	บรรณารักษ์ชำนาญการพิเศษ	กรรมการและผู้ช่วยเลขานุการ	
๑๗	นายทวีวัฒน์ เหลาสุพะ	ครูผู้ช่วย	กรรมการและผู้ช่วยเลขานุการ	
	รวม ๑๗ คน			